

LES COMMUNS SOCIAUX : UNE CONTRIBUTION THÉORIQUE ET EMPIRIQUE À PARTIR D'UNE ENQUÊTE DANS LES HAUTS DE FRANCE

Par Amélie Lefebvre-Chombart, géographe
& Pierre Robert, économiste
Post-doctorants chairESS
Laboratoire CLERSE (UMR 8019)
Université de Lille

Programme financé par :

INTRODUCTION

CADRE GÉNÉRAL DE LA RECHERCHE

Problématique de la recherche :

En quoi l'identification de communs sociaux permet-elle de décrire la manière dont les communs transforme l'ESS et la réinterroge face à ses propres évolutions ?

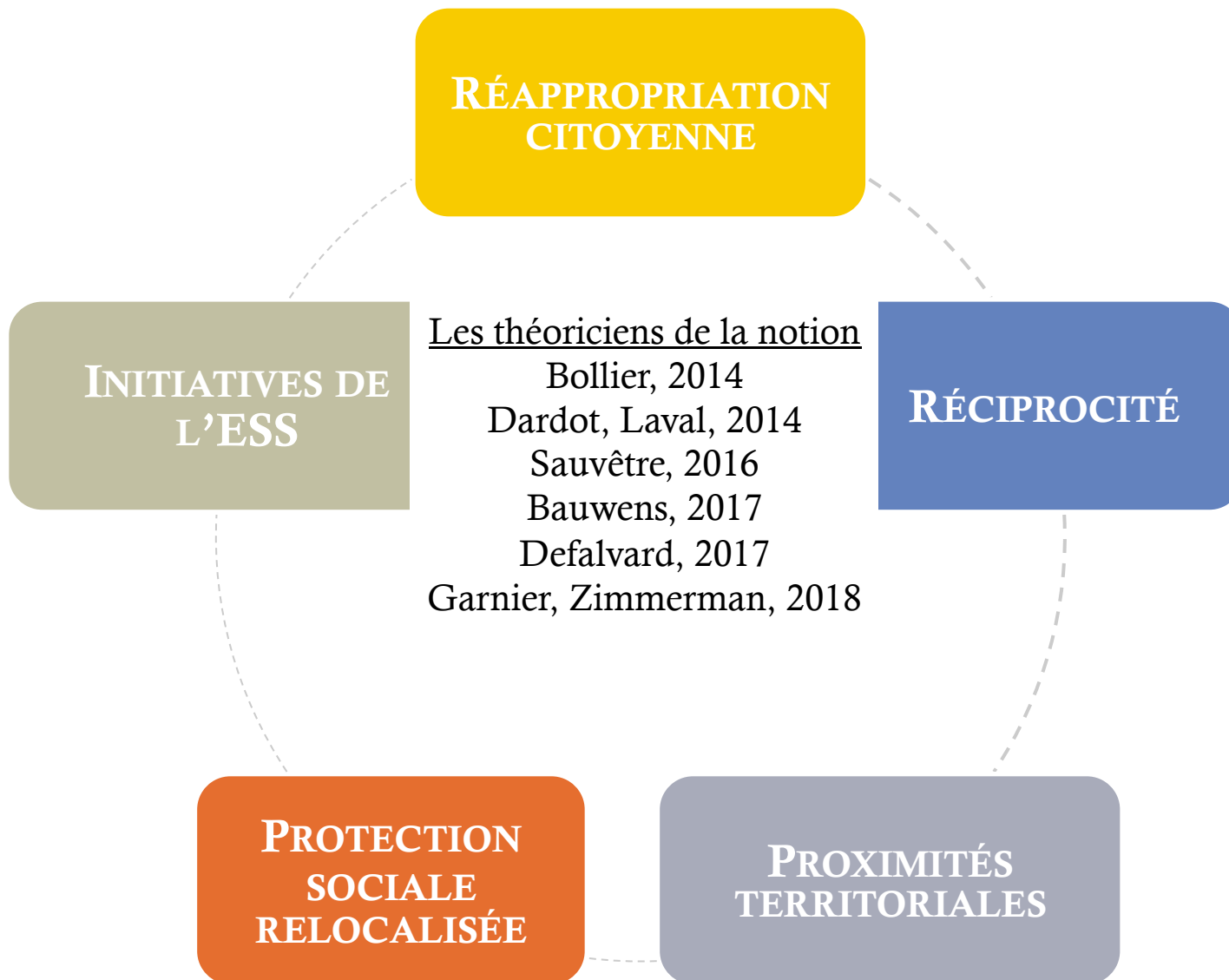
Hypothèse : **Le champ de l'ESS contribuerait à une forme de communs, par certaines de ses pratiques.**

- Contribution théorique et empirique à la notion de commun social
- 2^e programme de recherche de la chairESS des Hauts de France

PARTIE 1 : QU'EST CE QU'UN COMMUN SOCIAL ?

LES CONTRIBUTEURS MOBILISÉS

« COMMUN SOCIAL » : CONSTRUCTION D'UNE NOTION



« COMMUN SOCIAL » : LES CRITÈRES IDÉAL-TYPIQUES DE SAUVÊTRE (2016)

1. Recherche d'une **finalité commune** sociale et solidaire
2. Coopération dans l'**égalité des conditions de travail**
3. Formation d'un **intérêt commun par la gouvernance** collective à partir de la diversité des intérêts individuels
4. Existence des **dispositifs de participation des bénéficiaires** de l'activité qui visent la co-délibération et la co-décision
5. **Citoyenneté économique**
6. **Territoire** comme espace-objectif de délimitation des communs sociaux
7. **Intercoopération** entre acteurs
8. **Co-construction des politiques publiques**
9. Droit social **des exclus** à la participation

PARTIE 2 : POSITIONNEMENTS SCIENTIFIQUES ET MÉTHODES DE RECHERCHE-ACTION

- 2.1. POSITIONNEMENTS DE RECHERCHE
- 2.2. DISPOSITIF DE RECHERCHE-ACTION
- 2.3. PROGRAMME DE RECHERCHE
- 2.4. MÉTHODES UTILISÉES

POSITIONNEMENTS DE RECHERCHE

- **Communs comme processus inachevés et enchevêtrés**, en construction entre Etat et marché, avec comme ligne de mire le projet socio-politique face aux réalités institutionnelles et économiques (Chanteau, Labrousse, 2013)
- **Vigilance sur l'hétérogénéité du champ de l'ESS** (statuts, activités, etc.)
- Deux axes : observation des critères des communs sociaux (phase de changements de pratiques), dispositif de recherche-action

UN DISPOSITIF DE RECHERCHE-ACTION

- Binôme opérationnel économiste – géographe
- Encadrement :
 - Collectif territorial de recherche (Branger et al., 2015) acteurs – chercheurs et pluridisciplinaire
 - Conseil d'Administration Partenarial
- Enquête en cours
- Valorisation / vulgarisation

INSCRIPTION DANS UN PROGRAMME DE RECHERCHE

	INTITULÉ	OBJECTIFS
AXES TRANSVERSAUX	Définition partagée de la notion de communs sociaux	<ul style="list-style-type: none"> - Produire de la connaissance scientifique sur l'ESS et les communs _ étudier l'évolution des pratiques dans l'ESS - Etat des lieux de recherches et des initiatives solidaires en communs
	Animer la chairESS	<ul style="list-style-type: none"> - Mise en réseau des chercheurs et acteurs - Coconstruction de la recherche
AXES SPÉCIFIQUES	Economie de l'« Entreprendre en communs »	<ul style="list-style-type: none"> - Modèles socio-économiques des initiatives solidaires en communs : hybridation des ressources et place de la réciprocité
	Dynamique territoriale des communs sociaux	<ul style="list-style-type: none"> - Communs et maillages territoriaux - Echelles des communs - Appropriations et communs
	Politique des communs	<ul style="list-style-type: none"> - L'appui institutionnel aux initiatives solidaires en communs - La reconnaissance de leurs utilités et impacts sociaux - Fonctionnement politique et règles d'organisation des initiatives solidaires en communs

Tableau 1 : Le programme de recherche 2017 – 2019 de la chairESS HDF cofinancé par la Métropole Européenne de Lille et la région Hauts de France

MÉTHODES UTILISÉES

EMPIRIE

- Observation participante
- Entretiens semi-directifs auprès de 15 organisations en région

THEORIE

- Revue de littérature
- Héritage et critique des travaux de P. Sauvêtre

PARTIE 3 : PREMIERS RÉSULTATS

3.1. UNE NOTION BASÉE SUR 4 DIMENSIONS

3.2. GOUVERNANCE ET FONCTIONNEMENT POLITIQUE

3.3. COOPÉRATION DANS LE TRAVAIL

3.4. MODÈLE SOCIOÉCONOMIQUE DONNANT LA
PRÉVALENCE À LA RÉCIPROCITÉ

3.5. POLITISATION DU TERRITOIRE

PREMIERS RÉSULTATS : 4 DIMENSIONS DU COMMUN SOCIAL



PREMIERS RÉSULTATS : ÉTUDE DES DIMENSIONS

GOUVERNANCE ET FONCTIONNEMENT POLITIQUE

- **Finalité en acte** : individus qui ne restent pas avec leurs besoins. Projet approprié. Rejoint une forme d'utilité sociale
- **Construction d'un intérêt commun** : compromis collectif et démocratique. Question de la méthode et de l'exclusion
- Modalités de **prise de décision**
- Périodes de rupture/**redéfinition du projet**
- Place des **leaders**

PREMIERS RÉSULTATS : ÉTUDE DES DIMENSIONS

COOPÉRATIONS DANS LE TRAVAIL

- Moyens pour **rendre accessible la coopération dans le travail** : polyvalence des tâches, conditions de travail, salaires, évolutions professionnelles, etc.
- Bien-être dans le travail

PREMIERS RÉSULTATS : ÉTUDE DES DIMENSIONS

MODÈLE SOCIO-ÉCONOMIQUE / PLACE DE LA RÉCIPROCITÉ

- Commun comme **institutionnalisation de la réciprocité** (Mahieu, 2017)
- Manière dont l'**hybridation des ressources** est appréhendée dans l'équilibre économique des organisations

PREMIERS RÉSULTATS : ÉTUDE DES DIMENSIONS

POLITISATION DU TERRITOIRE

- 3 niveaux : formation d'une **citoyenneté politique et économique** des individus, **intercoopération** des communs sociaux, **coconstruction des politiques publiques**
- Contribution aux **maillages locaux** et réduction des trous structuraux (Burt, 2001)
- **Représentations** du territoire (manière dont les pratiques du commun forgent l'espace idéal des individus et des groupes)

CONCLUSION GÉNÉRALE

- Les **communs sociaux** sont des pratiques basées sur des objectifs de solidarités sociales, transcrits au sein d'une gouvernance démocratique, prônant la coopération dans le travail, institutionnalisant la réciprocité dans le modèle socio-économique et contribuant à la politisation du territoire.
- Perspectives :
 - Extension de l'enquête sur le plan régional
 - Questionnement des communs au prisme des travaux sur l'économie solidaire (notamment Laville & Gardin, 2017)